



Feest

Op het moment dat ik dit schrijf, opent Prinses Maxima de nieuwbouw en renovatie van de Noordelijke Hogeschool Leeuwarden. Het bestaande gebouw van architect Abe Bonnama onderging een 'extreme makeover' en daaromheen is een 'glazen ring' van twee verdiepingen gekomen, ontworpen door Herman Hertzberger. De feestelijkheid rond de opening van de NHL staan in schril contrast met de situatie vier jaar geleden. Toen leek het erop dat het prachtige ontwerp nimmer gerealiseerd zou worden. Vlak voor aanvang van de uitvoeringsfase van het megaproject konden opdrachtgever en aannemer door misverstanden het niet met elkaar eens worden. Taeko Brunia van DHV wist het tij te keren door een samenwerking in teamverband op gang te brengen, dat bleek de sleutel tot succes. Syb van Breda weet als geen ander dat vooral bij complexe projecten het proces essentieel is: "Teams zodanig bij elkaar brengen, dat het proces goed verloopt en de kwaliteit van het ontwerp ook daadwerkelijk wordt gerealiseerd", vertelt hij in het interview op pagina 6. Hij is de ontwerper van de nieuwe vestiging van de Haagse Hogeschool in Delft. Een feest noemt hij dit project. Eerst vanwege de samenwerking, waarbij de opdrachtgever tijdens het gehele proces vasthield aan de hoge duurzaamheidsambities. En nu omdat dit gebouw als eerste onderwijsinstelling een energielabel A++ heeft behaald. Het zou mooi zijn als deze icon van duurzaamheid als eyeopener gaat werken en breed navolging vindt. Het heeft bewezen dat 'groene' oplossingen niet duurder hoeven te zijn dan conventionele. Alleen al vanwege de beperkte houdbaarheid – immers hoe hoger de GreenCalcScore van een gebouw, hoe beter verkoop- of verhuurbaar – zal goedkoop conventioneel nu, straks duurkoop blijken te zijn.

Trees van der Wal
Reageren? reesvanderwal@eisma.nl



**FONDS VOOR
BELEIDENDE KUNSTEN
VORMGEVING
EN BOUWKUNST**

NIEUW! ATELIERS VOOR ONTWERPERS

Diverse residencies in 2011. Voor architecten, stedenbouwkundigen, tuin/landschapsarchitecten, interieurarchitecten en beschouwers en vormgevers met aantoonbare affiniteit voor de openbare ruimte.

DEADLINE 31 JULI 2010

SÃO PAULO, Capacete
MELBOURNE, Gertrude Contemporary Art Spaces
ANSAN CITY (bij Seoul), Gyeonggi Creative Center
BOGOTÁ, Red de Residencias Artísticas LOCAL
TOKYO, Tokyo Wonder Site
YOGYAKARTA, Cemeti Art House

Meer informatie, voorwaarden en aanvraagformulieren: www.fondsbkvb.nl / 020 5231 523



Foto Mirjam van der Hoek

6 Syb van Breda

Op het dieptepunt van de crisis begon Syb van Breda zijn eigen bureau. Niet alleen voor hemzelf betekende de recessie een nieuw begin, hij is ervan overtuigd dat het roer ook maatschappelijk volledig om moet. "Transformatie van het bestaande en echt duurzaam ontwerpen, is de opgave van de toekomst." Een interview met Syb van Breda én een uitgebreid artikel over zijn Haagse Hogeschool in Delft.



Foto Luuk Kramer

38 Maastoren Rotterdam

De 165 meter hoge Maastoren op de Kop van Zuid heeft het hoogterecord van Nationale Nederlanden overgenomen. Het gebouw staat aan drie kanten in het water en reageert qua hoogte en hoofdvorm op de context: de bijzondere ligging aan de rand van de rivier, het nabijgelegen kantorencolplex Wilhelminahof en de hoogbouw op de Wilhelminapier. Naast kantoren telt de toren 11 parkeerlagen. Een ontwerp van Diederik en Cees Dam.



Foto Roel Backaert

14 Mulders vandenBerk Architecten

Niet veel architecten starten in een hageinieuw pand in het centrum van Amsterdam. En nog minder beginnende bureaus weten dat ze in vijf jaar tijd vijf gebouwen gaan opleveren, precies zoals ze zich hadden voorgenoemd. "De crisis heeft wel invloed, maar op beperkte schaal" aldus Joost Mulders en Chris van den Berk. Hun speelgebouwen Anansi in Utrecht trok al veel belangstelling, tijd voor een interview.



Foto Michel Kievits

42 Kantoor TBWA Amsterdam

Het informele werkgebied tussen het Olympisch Stadion en de weg naar Sloten heeft er een beeldbepalend gebouw bij. Een eenduidig en alzijdig volume omsloten door een strakke glazen vliesgevel en cassetten van cortenstaal. Van binnen is het een ruim en elegant bedrijfsgebouw met verrassende elementen, zoals een magistraal houten trappenhuis en een 'parkeerathedraal', zoals de ontwerpers van ZZDP Architecten de garage noemen.



Foto Combread Works

30 Woningbouw Meerpad

Bas Liesker van Heren 5 Architecten kende de buurt en de omgeving van het perceel in Amsterdam Noord, waarvoor hij een woningbouwplan maakte, op zijn duimpje. Nu het plan gerealiseerd is, komt dat goed tot uiting: de nieuwbouw voegt zich zowel stedenbouwkundig als in architectonisch opzicht perfect in de omgeving. De smalle paden zorgen voor een intieme woonbuurt aan het water van de Grote Drie.



Foto Erna Faust

46 Museum Broekerveiling

In het pittoreske dorpie Broek op Langedijk staat het buitenmuseum Broekerveiling. Een 19e eeuwse veilinggebouw op palen in het Rijk der Duizend Eilanden. De Architectencombinatie maakte een eigentijds ontwerp voor een nieuw entreegebouw, een eenvoudige doos bekleed met glasplaten waarop een landschap van het gebied is geprint. Oud en nieuw zijn hier op overtuigende wijze aan elkaar geknoopt.



Foto Jeroen Musch

34 Woonzorgcentrum De Rietvink

Tussen Haarlemmerplein en Brouwersgracht in Amsterdam ligt het woonzorgcentrum De Rietvink. Het complex uit 1981 was hopeloos verouderd en kan nu, na een grondige verbouwing naar ontwerp van Marc Prozman Architecten, weer jaren mee. Binnen zijn units samengevoegd tot grotere eenheden en in het exterieur heeft juist een schaalverkleining plaatsgevonden, zodat het beter past bij de buurt.

Inhoud 65e jaargang #04 / 2010

- 6 Interview Syb van Breda
- 14 Platform Mulders vandenBerk Architecten

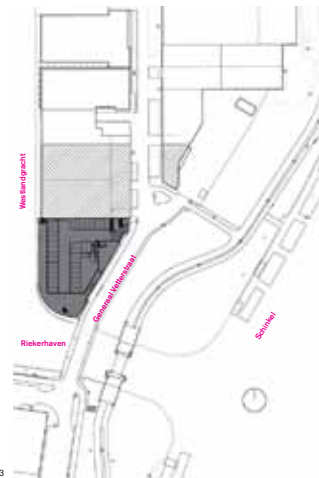
Architectuurdocumentatie

- 9 Haagse Hogeschool Delft
- 18 Woningbouw Meerwijk Haarlem
- 24 Woningbouw Ex Libris Vaardingen
- 30 Woningbouw Meerpad Amsterdam
- 34 Woonzorgcentrum Rietvink Amsterdam
- 38 Maastoren Rotterdam
- 42 Kantoor TBWA Amsterdam
- 46 Entreegebouw Museum Broekerveiling

- 28 Handtekening Hans Achterbosch
- 50 Productinformatie
- 53 Colofon

De architectuuragenda en prijsvragen vindt u op www.architectuur.nl

Omslag: Kantoor TBWA Generaal Vetterstraat Amsterdam. Foto Michel Kievits



- 1 Het TBWA kantoor vanaf het zuiden gezien. De gebogen gevel volgt de waterkant, de rechte gevel ligt aan de Generaal De Vetterstraat
- 2 De cassetten van cortenstaal geven de gevel reliëf en schaduwwerking, in contrast met de gladde glasstroken
- 3 Situatie 1:20000
- 4 Gevel aan de Generaal Vetterstraat
- 5 De noordgevel in de schemering



Kantoor Generaal Vetterstraat, Amsterdam ZZDP Architecten

Het informele werkgebied tussen het Olympisch Stadion in Amsterdam en de weg naar Sloten heeft er een beeldbepalend gebouw bij. Een eenduidig volume omsloten door een strakke glazen vliesgevel en cassetten van cortenstaal. Van binnen is het een ruim opgezet, elegant bedrijfsgebouw met verrassende elementen.

Dorine van Hoogstraten

Het nieuwe kantoor van reclamebureau TBWA ligt in een gebied dat aan het veranderen is. Het Schinkelterrein was voor veel Amsterdammers een blinde vlek op de kaart. Achter het Olympisch Stadion lagen sportvelden en woonboten, en daarachter liep de schilderachtige weg naar Sloten. Het rafelige stuk daartussen is de laatste jaren gekoloniseerd door hippe bedrijven uit de media- en reclamewereld en een heel aantal architectenbureaus. In de omgeving stonden al gebouwen naar ontwerp van Mart Stam, Van Tijen en Maaskant en Van Klingeren; sobere bedrijfsgebouwen, veelal in baksteen met staal. Er wordt zand gelost, er zijn garages en andere kleinschalige bedrijvigheid. Het is een informeel werkgebied waarvan te hopen is dat het zijn charme blijft behouden tijdens het proces van gentrificatie. Als het teveel wordt aangeharkt, is het zijn charme kwijt.

Eenduidig en alzijdig
ZZDP Architecten heeft er een gebouw ontworpen op een aansprekende locatie: op een hoek in het water, bij een lommerrijke brug, met uitzicht over de woonboten en het stadion. Inspiratie kunnen de reclamemakers van TBWA aan alle kanten opdoen.

Het perceel zou in eerste instantie voor mediabedrijf Eyeworks worden ingevuld met een televisiestudio in combinatie met kantoren. Toen dat bedrijf elders in De Schinkel een pand betrok, werd het ontwikkeld als bedrijfsverzamelgebouw, nog later meldde TBWA zich als huurder. De architect ontwierp een eenduidig volume, dat de kavelgrens volgt en aansluiting zoekt bij de beeldtaal van de functionele bedrijfsgebouwen in de omgeving. Het is een gebouw uit één stuk, een gebouw zonder achterkant.

Korset van cortenstaal

Het karakter wordt vooral gevormd door het materiaalgebruik, dat verwijst naar de industriële sfeer van het gebied. Cassetten van cortenstaal vormen een doorlopende band om het gebouw. De band begint tegen de gevel aan, om geleidelijk meer ruimte te maken voor glazenwassers en uiteindelijk uitloopt in een riante doorlopende balkon op het zuiden, dat ook als zonnering werkt. Het cortenstaal als gevelmateriaal is uitgebreid onderzocht om zorgen over de vervuiling en het onderhoud weg te nemen. Door de plastische

toepassing van het industriële materiaal in combinatie met de strakke, zakelijke glazen vleesgevel en een band van leisteen, is een expressieve gevel ontstaan. Misschien te expressief om werkelijk aan te sluiten bij de sobere oude gebouwen van Stam en Van Klinger, maar het gaat om termijn wellicht een dialoog met ze aan – vooral als het gebouw van Stam zou worden gerestoreerd.

Magistraal trappenhuis

In het interieur zorgt het gebouw voor verschillende verrassingen. Via een bescheiden ontvangsthall komt een bezoeker terecht in een magistrale ruimte rondom een houten trappenhuis annex podium annex ontmoetingsplek in de kern. Noorderlicht komt tot op de begane grond dankzij zaagranddaken. Zowel verticaal als horizontaal werkt deze warme houten kern als een kloppend hart. Collega's kunnen elkaar op onverwachte momenten tegen het lijf lopen of een glimp van elkaar opvangen vanaf een andere verdieping. Akoestisch gezien trekt het hout eveneens de aandacht: met een hoog percentage vrouwelijke werknemers klinkt met enige regelmaat het geluid van hoge hakken op het hout, zodat iedereen even opkijkt. Om die houten kern heen zijn de werkruimten hoog en wit, met weinig kolommen. Aan sommige gevels zijn afgeschermd werk- en vergaderkamers gemaakt en verder zijn er hoofdzakelijk kantoortuinen. Daarnaast zijn er open ruimtes, waarin menig freelancer zijn complete kantoor twee maal kwijt zou kunnen. De luxe van een overvloed aan ruimte is optimaal uitgebuit in dit gebouw.

Parkeerkerkathedraal

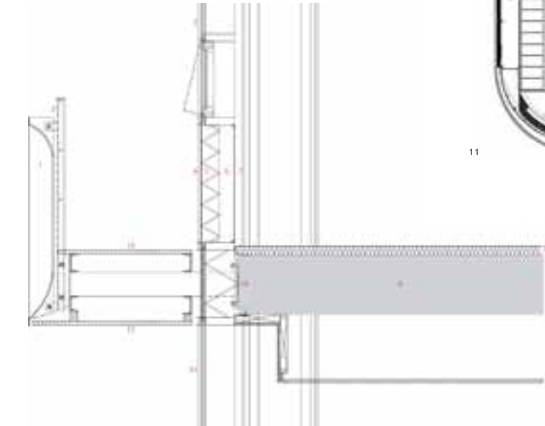
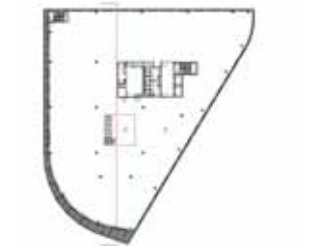
Ook luxe is de parkeergarage. De architect noemt het een 'parkeerkerkathedraal'. Een semi-automatisch parkersysteem stapelt de auto's van werknemers en bezoekers, zodat op een relatief kleine ruimte zo'n honderd auto's kunnen worden gestald. Vanuit de kantine, die er omheen loopt, is een raampje gemaakt omdat het zo'n leuk gezicht is, dat gepuzzel met auto's. De kantine is gesitueerd in een ruimte die de west- en zuidgevel volgt en uitloopt in een langgerekte, smalle ruimte. Dankzij de hoogte en het overvloedige licht wordt deze ruimte niet benauwd. Van binnenuit gezien is het kantoor van TBWA eigenlijk een ruim opgezet, elegant bedrijfsgebouw met een industrieel korset van cortenstaal om.

Dankzij het grote gebaar dat wordt gemaakt met het staal om het eenduidige volume heen, gaat het een aardige dialoog aan met zijn rommelige, sobere omgeving. Maar dat gesprek zal op de lange termijn alleen kunnen worden gevoerd als die omgeving zichzelf blijft.

Projectarchitect Adam Smit
Projectteam Iwan Hofstee, Jan Raijer, Koos Zwisser, e.a.
Opdrachtgever Fortress, Amsterdam
Adviseur constructie Van Rossum Raadgevend Ingenieurs
Adviseur installaties De Bosman Bedrijven
Adviseur bouwmanagement Bouwteam General Contractors
Hoofdaannemer Fortress, Amsterdam
Binnenhuisarchitect Abrahams Crielaars
Start bouw Eind 2008
Oplevering Februari 2010
Bruto vloeroppervlakte 8.000 m²
Leveranciers:
Gevel Van Dool, De Lier
Corten Interdam, Zwijndrecht
Hoofdconstructie Heijmans, Nijkerk
Parkersysteem Carparkers, Valkenswaard
Foto's Michel Kievits



- 6 De ontvangsthall
- 7 De kantine
- 8 Het trappenhuis biedt niet alleen een fraai lijnenspel, maar ook doorzichten tussen verschillende verdiepingen
- 9 Rond het houten trappenhuis bevindt zich een gebied dat dienst kan doen als ontmoetingsplek of podium
- 10 Verticale doorsnede borstwering balkon 1:25
- 1 borstwering van gevouwen cortenstaal, onzichtbaar bevestigd. Binnenkant borstwering en zijwangen, gepoedercoat
- 2 balustrade: handleuning staal, balusters staal
- 3 vleesgevel ter plaatse van verticale en horizontale stijlen met klikstijlen, gevel verankerd aan vloerand
- 4 geïsoleerd aluminium sandwichpaneel geanodiseerd (zwart)
- 5 isolatie
- 6 dampremmende laag
- 7 aluminium beplating geanodiseerd (zwart)
- 8 gevouwen zinkoplaats, afwerkvloer
- 9 bodemvloer
- 10 thermische onderbreking
- 11 isolatieglas, kleur neutraal
- 12 deip rooster, verzinkt en gepoedercoat (antraciet)
- 11 Plattegronden begane grond en standaardverdieping plus doorsnede 1:1600
- 1 Ingang parkeerkelder
- 2 parkeerkelder
- 3 ingang
- 4 restaurant
- 5 bedrijfsruimte
- 6 vide



10

11



6



7

8